

Система качества производителя соответствует
требованиям международного стандарта ISO 9001:2008

ООО "Ново Бэби" - эксклюзивный дистрибьютор компании
"GOODBABY CHILD PRODUCTS CO., LTD".
в России, Украине, Казахстане, Беларуси

www.novobaby.ru

Производитель:

Компания «Гудбэби Чайлд Продактс»
28, Ист Люфенг Род, Людзия Таун,
Куньшань Сити, Провинция Цзянсу,
Китай 215331
Тел.: +86 512 57871888
Факс: +86 512 57871558
www.goodbaby.com

Producer:

Goodbaby Child Products Co., Ltd.
No. 28 East Lufeng Road, Lujia Town,
Kunshan City, Jiangsu Province,
China 215331
Tel.: +86 512 57871888
Fax: +86 512 57871558
www.goodbaby.com



geoby®

made
for
life

05C703H
КОЛЯСКА детская
универсальная

Инструкция по
эксплуатации

EAC



В связи с постоянным совершенствованием коляски незначительные изменения в конструкции и внешнем оформлении коляски могут быть не отражены в настоящей «Инструкции по эксплуатации».

ПРЕДУПРЕЖДЕНИЯ



В целях обеспечения безопасности вашего ребенка внимательно прочитайте инструкцию и сохраните ее для дальнейшего использования.

Никогда не оставляйте вашего ребенка без присмотра. Всегда следите за ребенком, когда он находится в коляске.

Внимание! Пользоваться только под непосредственным присмотром взрослых.

Внимание! Не обеспечивает защиты при несчастном случае!

- Коляска предназначена для детей **от рождения до 3-х лет**.
- Коляска рассчитана на максимальную нагрузку **20 кг**.
- Вес вещей в багажной корзине не более **4.5 кг**.
- Для новорожденного спинка должна находиться только в положении "лежа", т.к. ребенок не может еще держать голову самостоятельно.
- Не разрешайте самостоятельно забираться ребенку в коляску. Не допускайте, чтобы ребенок вставал на сиденье и подножку коляски.
- Всегда пользуйтесь тормозами, когда коляска стоит на месте.
- Блокируйте колеса коляски при посадке ребенка в коляску.
- Не пользуйтесь коляской в местах с неровным рельефом, около огня или в других опасных местах, не катите коляску по ступеням лестниц и эскалатора.
- В целях безопасности, запрещается перенос или подъем коляски вместе с ребенком за поручень.
- Только человек, который присматривает за ребенком, может регулировать спинку коляски. Не позволяйте другим детям откидывать спинку, когда ребенок сидит в коляске.
- Не вешайте сумки и пакеты на коляску (опасность переворачивания).
- Во избежание травм, связанных с выпадением или выскальзыванием ребенка из коляски, всегда используйте ремень безопасности.
- Постоянно проверяйте прочность застежки ремней безопасности.
- Складывая, раскладывая или регулируя коляску перед использованием, держите ребенка подальше от подвижных частей коляски.
- Наиболее оптимальное время нахождения ребенка в коляске в позе «сидя» не более 1 часа без перерыва, затем ему надо дать возможность поиграть вне коляски.
- Регулярно проверяйте состояние частей коляски перед использованием.
- Не позволяйте детям играть с коляской или висеть на ее ручке.
- Сборка коляски должна производиться только взрослыми.
- Не раскачивайте коляску из стороны в сторону (слева направо и обратно) во избежание поломки рамы.

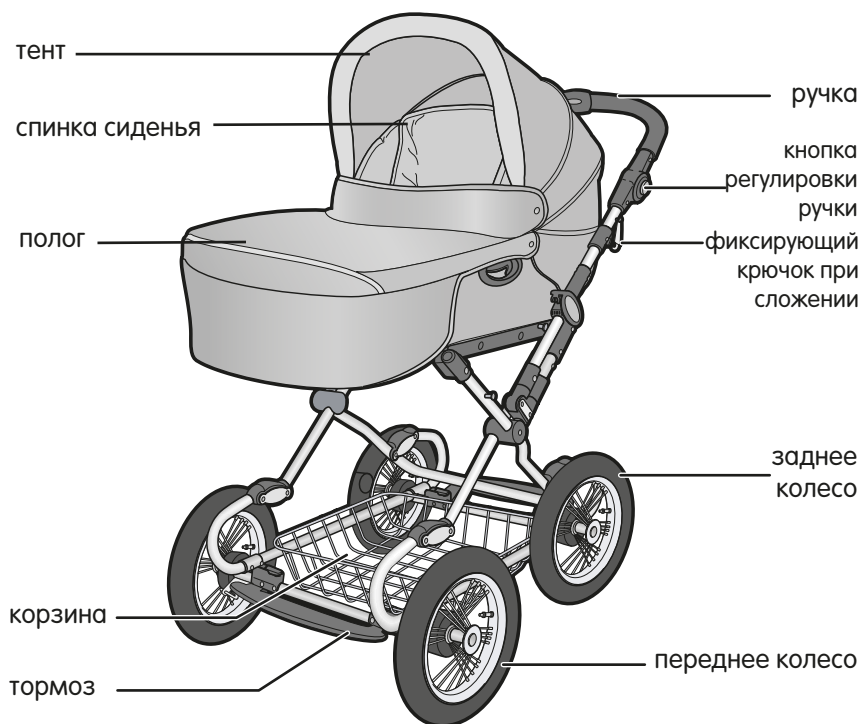
Игнорирование данных предупреждений может быть причиной создания условий опасных для здоровья и жизни ребенка.

КОМПЛЕКТАЦИЯ

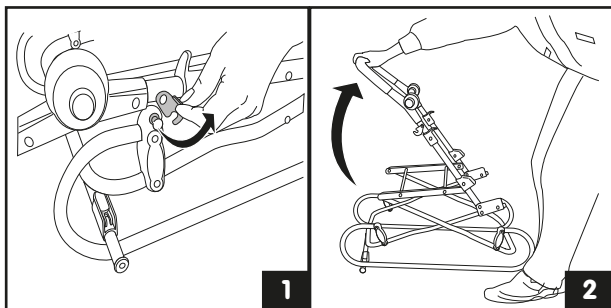
При покупке проверяйте комплектность деталей!!!

№	Наименование	Кол-во	Фото
1	Рама	1	
2	Прогулочный блок	1	
3	Тент	1	
4	Поручень	1	
5	Стандартный полог	1	
6	Передние колеса	2	
7	Задние колеса	2	
8	Корзина	1	
9	Европолог	1	
10	Москитная сетка	1	
11	Дождевик	1	
12	Сумка	1	
13	Люлька для переноски	1	
14	Насос для колес	1	

СБОРКА

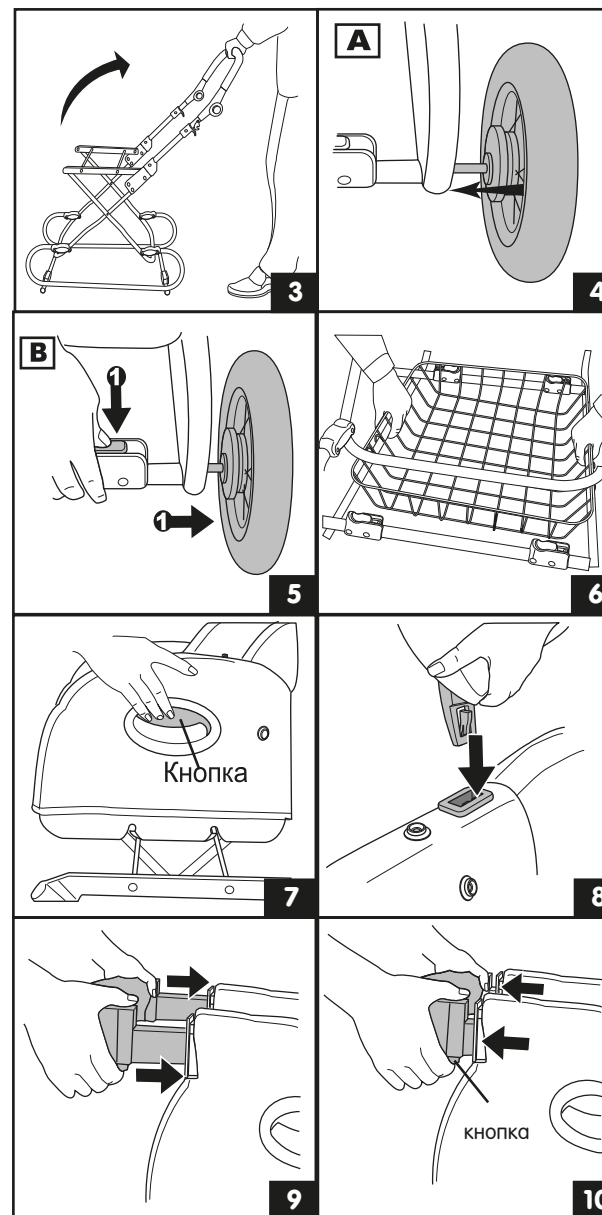


ВНИМАНИЕ ! Сборку коляски должен производить только взрослый человек.



1. Раскладывание коляски (рис. 1-3)
Расстегните крючок-фиксатор на боковой стороне рамы. Придерживая раму, потяните ручку на себя. Когда рама будет раскрыта, Вы услышите щелчок.

СБОРКА



2. Сборка колес (рис. 4-5)
Наденьте колесо на ось (А). Нажмите на кнопку (1) и потяните (2) колесо, чтобы снять его. Повторите для всех колес.

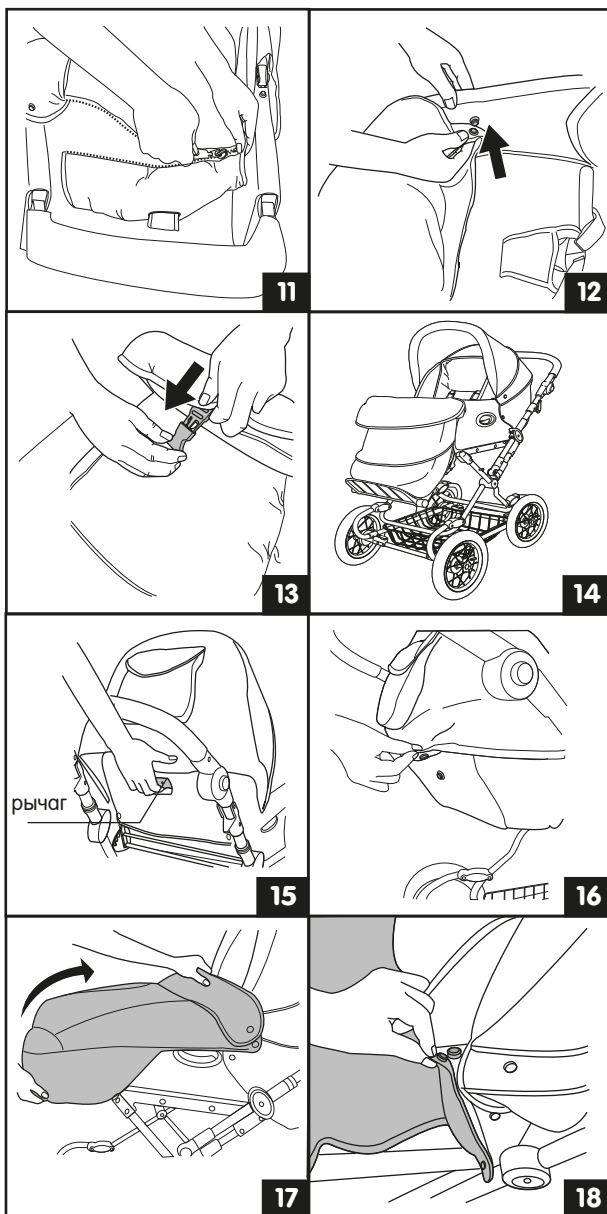
3. Установка корзины (рис. 6)
Зацепите корзину за раму при помощи крючков.

4. Установка сиденья (рис. 7)
Установите сиденье пазы на специальные перекладки до щелчка. Чтобы убрать, нажмите на кнопки и снимите сиденье.

5. Установка тента (рис. 8)
Вставьте защелки на тенте в специальные отверстия по бокам рамы.

6. Установка поручня (рис. 9-10)
Вставьте поручень в отверстия на подлокотниках до щелчка. Чтобы снять поручень, нажмите на кнопки, расположенные сбоку, и потяните поручень на себя.

ИСПОЛЬЗОВАНИЕ

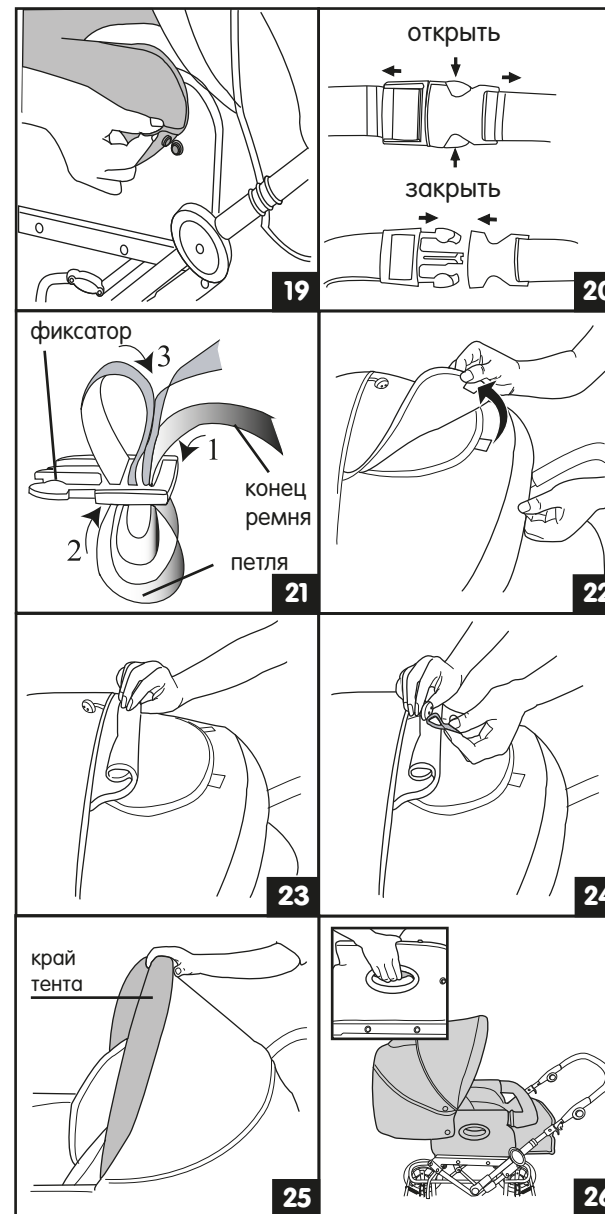


7. Полог в положении "сидя" (рис. 11-14)
 Пристегните полог к сиденью при помощи застежки-молнии. После соедините полог и подлокотник кнопками. Продерните верхнюю часть полога под поручнем и закрепите при помощи застежек.

8. Полог в положении "лежа" (рис. 15-19)
 Нажмите на рычаг и опустите спинку в положение "лежа". После установки тента, пристегните полог к спинке с помощью застежки-"липучки". Закройте люльку пологом. Соедините полог и подлокотник при помощи кнопок.

9. Ремни безопасности (рис. 20-21)
 Чтобы **застегнуть** ремни, вставьте защелки в пряжку до щелчка. Чтобы **расстегнуть** ремни, нажмите на кнопку, расположенную на пряжке, и вытяните защелки с 2-х сторон. Чтобы **укоротить** ремни, освободите ремень (2) и потяните концы ремня (4). Чтобы **удлинить** ремни, освободите петлю (3) и потяните за свободную часть ремня.

ИСПОЛЬЗОВАНИЕ



Всегда используйте ремни безопасности для безопасности Вашего ребенка!

10. Использование смотрового окна (рис. 22-24)
 Отстегните липучки и отверните накладку смотрового окна. Зафиксируйте ее при помощи петли.

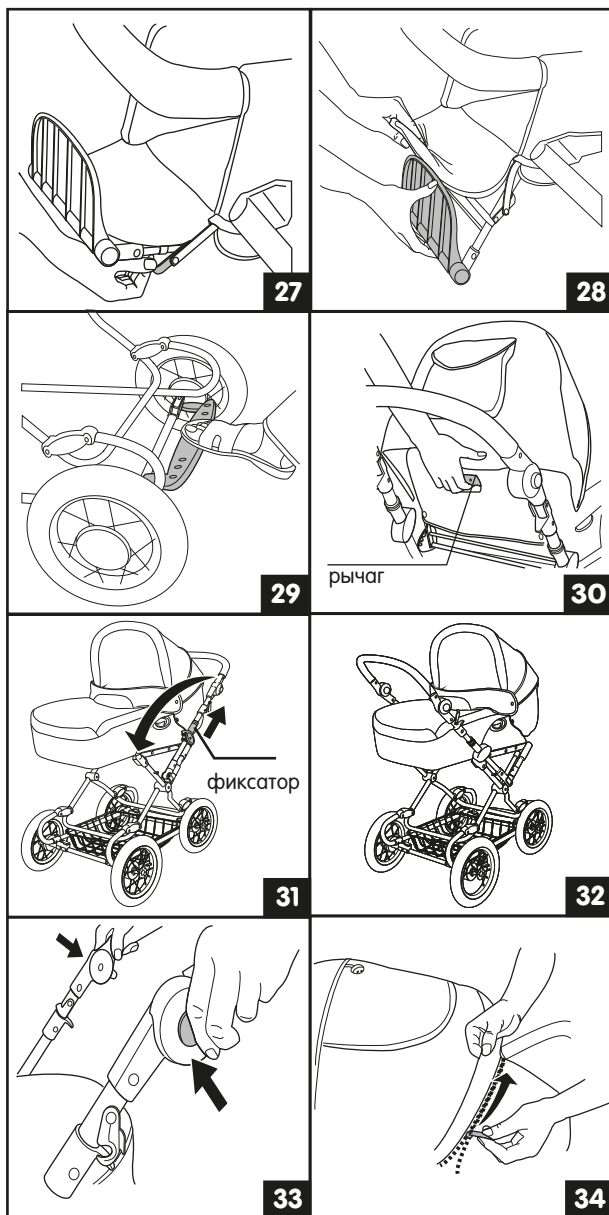
11. Регулировка тента (рис. 25)
 Потяните за край тента ("на себя" или "от себя") и установите нужное положение.

12. Короб (рис. 26)
 Нажмите на кнопки, расположенные сбоку сиденья, и потяните вверх. Разверните сиденье в положение "лицом к маме" и установите его на раме.

13. Регулировка подножки (рис. 27-28)
 Нажмите на кнопки, расположенные по бокам подножки, и установите необходимое положение. Вы можете убрать подножку под ткань, если в ней нет необходимости.

ИСПОЛЬЗОВАНИЕ

ИСПОЛЬЗОВАНИЕ и СЛОЖЕНИЕ



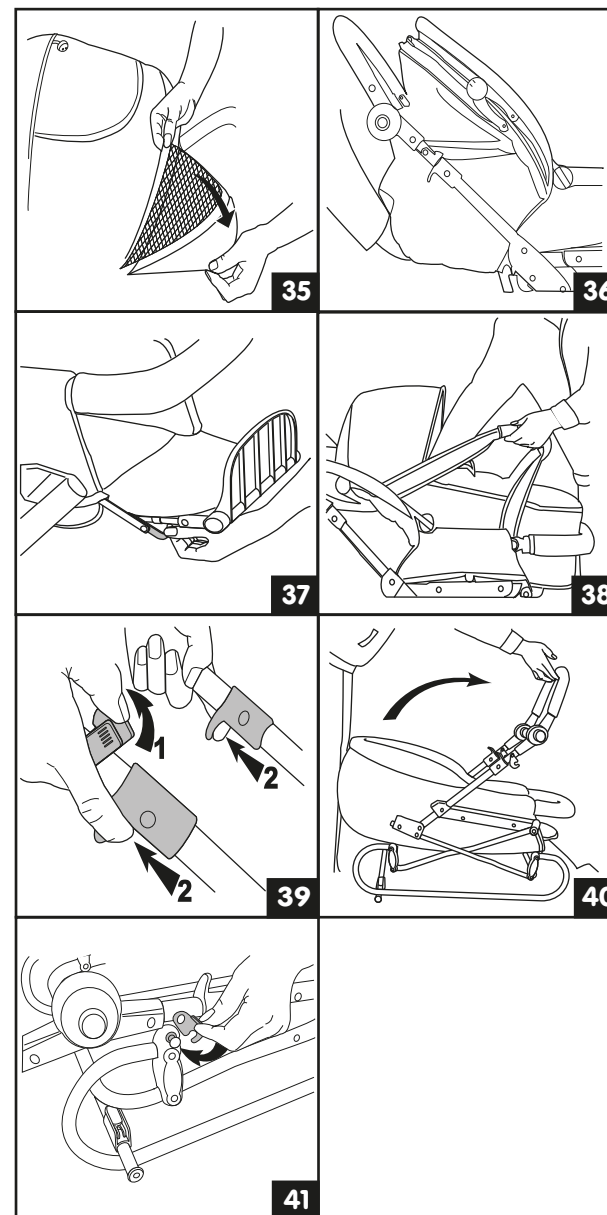
14. Тормоз (рис. 29)
 Всегда пользуйтесь тормозом, если вы не придерживаете коляску рукой. Нажмите на тормозную планку и колеса будут зафиксированы..

15. Регулировка спинки (рис. 30)
 Чтобы установить нужный наклон спинки, нажмите на рычаг, расположенный на спинке и поднимите или опустите спинку. Перед тем, как положить ребенка в коляску, убедитесь в том, что спинка сиденья закреплена.

16. Регулировка ручки (рис. 31-32)
 Потяните за фиксатор, как показано на рисунке и перекиньте ручку в нужном направлении, до щелчка.

17. Регулировка наклона ручки (рис. 33)
 Нажмите на кнопки, расположенные по бокам ручки, и установите необходимое Вам положение.

18. Вентиляционное окно (рис. 34-35)
 Расстегните молнию на тенте и опустите сегмент тента вниз.



19. Использование люльки (рис. 36-38)
 Сложите тент и опустите спинку в положение "лежа". Установите дополнительный поручень (до щелчка). Положите люльку в коляску.

20. Сложение коляски (рис. 39-41)
 Сложите тент и опустите спинку в положение "лежа". Установите подножку в горизонтальное положение. Поднимите замок на правой ручке (1) и потяните за рычаги (2), чтобы сложить коляску. После сложения закройте крючок, чтобы зафиксировать коляску в сложенном положении.

Во избежание риска получения травм вашим ребенком, периодически проверяйте коляску.

- Если вы испытываете трудности при сложении или раскладывании коляски, обратитесь к инструкции и четко следуйте рекомендациям, чтобы избежать нежелательных повреждений.
- При сборке и эксплуатации коляски убедитесь в наличии и целостности всех комплектующих.
- После использования обязательно протрите все пластиковые части влажной губкой, металлические части следует протирать сухой чистой тряпочкой.
- Текстильные части коляски следует чистить вручную с помощью мягких моющих средств.
- Не храните коляску и не используйте ее в местах с повышенной/пониженной температурой или влажностью.
- Не перегружайте коляску.

Коляска детская изготовлена по Государственному стандарту КНР GB 14748-2006 «Требования по безопасности детских колясок» и в соответствии с требованиями ТР ТС 007/2011 „О безопасности продукции, предназначенной для детей и подростков“ утвержден решением Комиссии ТС от 23.09.2011 №797

ГАРАНТИЙНЫЙ ТАЛОН

Данный гарантийный талон действителен при заполнении всех отметок о продаже и наличии штампа магазина.

Внимание!

Гарантийный срок и срок службы на изделие устанавливаются со дня продажи изделия. По истечении установленного срока службы изготовитель не несет ответственности за безопасность изделия.

Отметка о продаже

ИзделиеКОЛЯСКА детская универсальная Модель**05C703H**
Гарантийный срок..... **6 мес.** Срок службы.....**36 мес.**

Штамп магазина

Дата покупки _____

Ф.И.О. продавца _____

Подпись _____

Претензий по качеству, внешнему виду, комплектации не имею, с условиями гарантийного обслуживания ознакомлен и согласен.

Дата «__» _____ 201__ г. Подпись _____

УСЛОВИЯ ГАРАНТИЙНОГО ОБСЛУЖИВАНИЯ

- 1) Гарантийный срок исчисляется со дня продажи.
- 2) Информация о гарантиях распространяется на территории России.
- 3) Производитель гарантирует соответствие изделия требованиям стандартов при соблюдении условий транспортировки, сборки, эксплуатации и хранения.
- 4) Гарантия распространяется на дефекты производственного характера.
- 5) Гарантия не распространяется на недостатки изделия, вызванные следующими причинами:
 - механическое повреждение в результате удара или падения;
 - использование с нарушением требований инструкции по эксплуатации, либо небрежным обращением;
 - ремонт изделия, выполненный неуполномоченными на это лицами;
 - любое постороннее вмешательство в конструкцию изделия.