



www.sima-land.ru

Оптово-розничный интернет-магазин

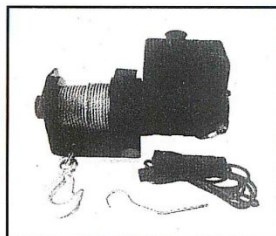
TUNDRA

ИНСТРУМЕНТ. ЗАКАЛЁН СТИХИЕЙ.

Электрическая лебёдка с проводным пультом
дистанционного управления

2000 lbs / 2500 lbs / 3000 lbs

Инструкция по сборке и эксплуатации





Уважаемый покупатель! Благодарим Вас за приобретение лебёдки электрической ТМ TUNDRA.

Пожалуйста, перед применением внимательно ознакомьтесь с данной инструкцией. При соблюдении правил эксплуатации лебёдка ТМ TUNDRA прослужит Вам много лет.

Меры предосторожности

Внимание! Неправильное обращение с данным оборудованием может привести к серьёзным травмам и вызвать повреждение оборудования.

- Лебёдка предназначена исключительно для установки на автомобилях и маломерных судах и не предназначена для промышленного применения.

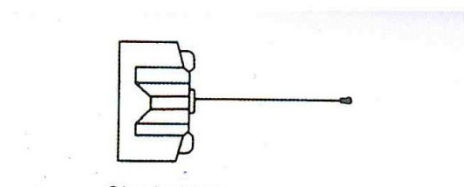


- Электролебёдка предназначена только для перемещения грузов в горизонтальном направлении. Запрещается перемещение людей.
- Перед началом работы убедитесь, что лебёдка надёжно установлена на транспортном средстве.
- Не используйте лебёдку для буксировки других автомобилей. Рывки и ударные нагрузки могут привести к разрушению лебёдки.

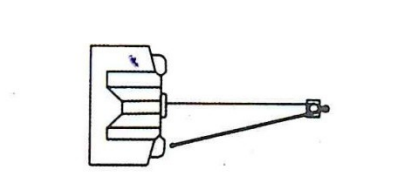
- При работе мотор лебёдки нагревается. Не позволяйте ему перегреваться. Если при прикосании к нему рука не терпит, остановите лебёдку и дайте остыть.
- При работе с инструментом следите, чтобы одежда, ювелирные украшения, волосы не касались его. Они могут быть затянуты движущимися частями механизмов.
- Рекомендуется надевать кожаные перчатки и нескользящую обувь; при длинных волосах рекомендуется носить головной убор.
- Номинальное напряжение лебёдки - 12 В. При подключении во избежание короткого замыкания и возгорания убедитесь, что напряжение системы автомобиля аналогично.
- Электрическая лебёдка - мощный потребитель электроэнергии. Поэтому при работе устройства двигатель автомобиля по возможности должен



- работать, а дополнительные электроприборы должны быть выключены.
- Соблюдайте безопасную дистанцию. Когда трос находится под нагрузкой, держитесь на безопасном расстоянии от него (не менее 1,5 метра) и следите за соблюдением этого правила другими. Не переступайте через трос. Не допускайте нахождения посторонних лиц на месте выполнения работ.
 - Не допускайте неправильного обращения с электрическим кабелем. Не держите лебёдку за кабель при переноске и не дёргайте за провод, чтобы отключить инструмент от сети. Не допускайте нагревания кабеля, попадания на него масел и касания острых предметов.
 - При перемещении груза медленно натяните трос, остановитесь и ещё раз проверьте правильность соединений и надёжность крепления.
 - Не перегружайте лебёдку. Для увеличения тяговой силы мы рекомендуем использовать двойную линию. Для этого крюк лебёдки следует прикрепить к шасси автомобиля.



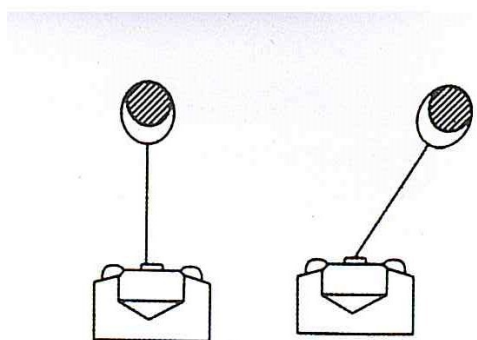
Одинарная линия



Двойная линия



- Нагрузка на лебёдку не должна превышать показателей, указанных в таблице.
- Не позволяйте тросу размотаться полностью. Ни в коем случае не пользуйтесь лебёдкой, когда на барабан намотано меньше пяти витков троса. В противном случае при большой нагрузке трос может сорваться с барабана.
- По возможности всегда подавайте трос прямо, следите, чтобы он наматывался равномерно по всей ширине барабана.
- Неравномерная намотка троса при вытаскивании груза не представляет проблем, за исключением случаев его скопления на одном конце барабана. Чтобы этого избежать, не вытягивайте грузы под экстремально острым углом.

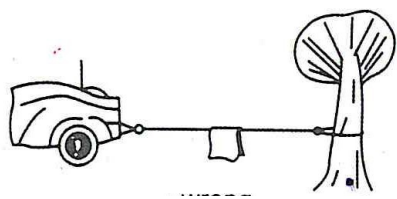


Правильно Неправильно

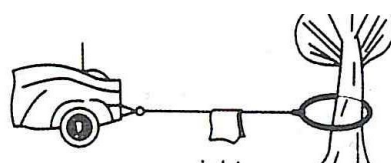
- При вытягивании груза делайте паузу в работе каждый метр, чтобы убедиться, что трос не намотался в одном углу. Защемление троса может привести к разрыву лебёдки.



- После выполнения работы нужно размотать трос и равномерно намотать его на барабан. Наматывая трос, укладываете его на барабан ровными витками и в натяг.
- Не допускайте, чтобы трос оплетался вокруг вас и ваших рук.
- **При буксировке** с помощью лебёдки по возможности следите за ней, стоя на безопасном расстоянии. В случае оказания помощи другим автомобилем необходимо останавливаться каждые несколько метров и проверять, чтобы трос не застрял в одном углу. Защемление троса может привести к поломке лебёдки.
- Никогда не подсоединяйте крюк к тросу. Это может повредить трос. Используйте нейлоновую стропу или цепь.



Неправильно



Правильно

- Для дополнительного обеспечения безопасности рекомендуем использовать специальный тросогаситель или накинуть на середину троса какой-либо предмет: одеяло, верхнюю одежду, крупные ветки. Если трос порвётся, предмет послужит отличным буфером и погасит его полёт (см. рисунок выше).

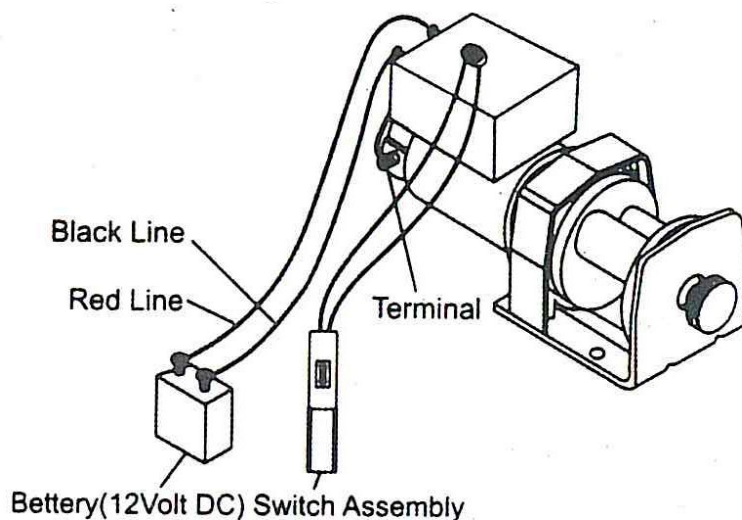


- Убедитесь, что средство, используемое в качестве якоря, в состоянии выдержать нагрузку.
- Не приводите машину в движение во время тяги. Одновременная работа лебёдки и автомобиля может перегрузить трос или лебёдку, образуя ударную нагрузку, которая во время тяги крайне опасна.
- Храните пульт ДУ в вашем автомобиле. Перед тем, как подключить пульт, осмотрите его на наличие неисправностей.
- Перед использованием внимательно осмотрите лебёдку. При наличии повреждений обратитесь в авторизованный сервисный центр.

Установка лебёдки

От правильности установки лебёдки зависит эффективность и безопасность её работы.

1. Установите лебёдку на стальную установочную площадку.
2. Важно, чтобы поверхность была ровной.
3. Для крепления используйте крепежные болты М8х30 и пружинную шайбу.
4. Во время работы с лебёдкой аккумулятор должен быть полностью заряжен. Чтобы поддерживать заряд аккумулятора, заводите автомобиль во время тяги.
5. Следите за тем, чтобы подсоединение электрических кабелей было правильным:



Протяните 2 пары проводов от выключателя двигателя к аккумулятору. Подключите красный провод к положительному (+) полюсу, а зелёный (или чёрный) провод к отрицательному (-) полюсу аккумулятора 12 В. С другой стороны подключите провода к электрической лебёдке.

6. Проверьте направление поворота муфты.

Работа

1. Размотайте трос на необходимую длину и подсоедините его к анкерной точке. На корпусе двигателя лебёдки находится рычаг управления муфтой. Чтобы отсоединить муфту, потяните и поверните рычаг в положение OFF. Чтобы привести муфту в действие, поверните рычаг управления в положение IN. Лебёдка готова к тяге.

2. Проверьте трос.

3. Подключите ручное управление лебёдкой.



4. Чтобы начать работу лебёдки, заведите двигатель автомобиля. Установите нейтральное положение коробки передач. Поддерживайте скорость двигателя на холостых оборотах.

5. Регулярно проверяйте лебёдку. Трос должен наматываться равномерно.

Важно!

1. Никогда не наматывайте трос на предметы, не цепляйте за себя.

2. Находитесь от движущихся частей лебёдки на безопасном расстоянии.

3. Обратите внимание на состояние троса. Ни в коем случае не приступайте к работе с лебёдкой, если трос изношен (истёрт), загнут или повреждён.

4. Никому не позволяйте находиться вблизи троса или позади работающей лебёдки. Трос может порваться и захлестнуть человека. Стойте на безопасном расстоянии во время намотки троса.

5. Не оставляйте аппарат включенным, если вы не пользуетесь лебёдкой.

Обслуживание

1. Периодически проверяйте затяжку крепёжных болтов и электрических соединений.

2. Регулярно удаляйте грязь с троса и лебёдки.

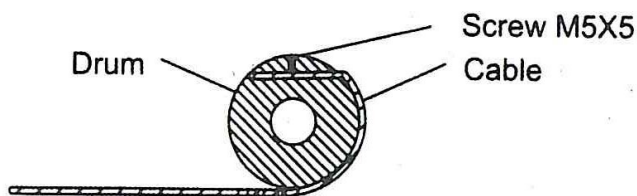


2. Не пытайтесь самостоятельно разобрать лебёдку. Ремонтные работы должны выполняться авторизованным центром.

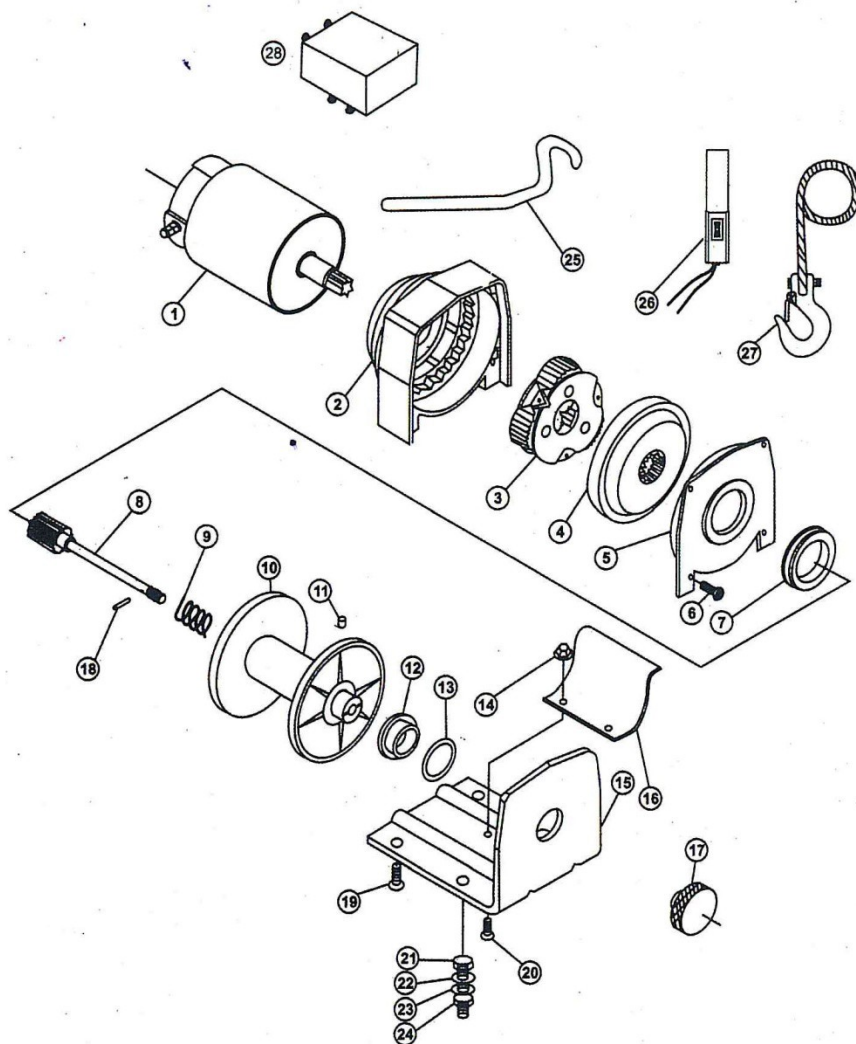
3. Чтобы сохранить механизмы лебёдки в рабочем состоянии, рекомендуем проворачивать лебёдку раз в месяц. Размотайте трос, оставив на барабане 5 витков и снова равномерно "внатяжку" намотайте трос.

Замена троса

1. При замене троса, вставьте его в отверстие на барабане и надёжно затяните установочный винт.



Составляющие части лебедки



1	Мотор
2	Стационарный корпус редуктора
3	Сборка планетарная входная
4	Опора барабана, зубчатая передача
5	Промежуточная опора
6	Крепёжный болт М4х12
7	Промежуточная втулка
8	Муфта
9	Пружина
10	Барабан
11	Винт М5х5



12	Втулка
13	Шайба
14	Шестигранная гайка М5
15	Основание
16	Прижимная планка
17	Стяжка
18	Штырь
19	Болт с шестигранной головкой FH М6х16
20	Болт
21	Болт М8х30
22	Шайба плоская D=8
23	Стопорная шайба D=8
24	Гайка М8
25	Корректировочный крюк
26	Пульт управления
27	Крюк
28	Блок управления лебёдкой

Технические характеристики

2 000 lbs (906 кг)

Номинальная тяга:	2 000 lbs (906 кг)
Передаточное число:	153:1
Мотор:	0,85 л.с./ 12 В
Габаритные размеры:	185 (длина) x 105 (ширина) x 105 (высота) мм
Размеры барабана:	31,5 (диаметр) x 73 (длина) мм



www.sima-land.ru

Оптово-розничный интернет-магазин

Длина троса:	15 м х 4 мм (диаметр)
Вес:	5 кг

Скорость намотки троса и потребляемый ток

Нагрузка	Lbs	0	500	1 000	1 500	2 000
	Кг	0	227	454	680	906
Скорость	м/мин	3,2	2,8	2,3	1,8	1,3
Потребляемый ток	А	10	25	40	60	90

Тяговая сила и мощность троса

Слой троса на барабане		1	2	3	4	5	6
Усилие	Lbs	2 000	1 630	1 380	1 190	1 050	940
	Кг	906	740	620	540	470	420
Длина троса	М	2,0	4,3	6,8	9,5	12,5	15

2 500 lbs

Номинальная тяга:	2 500 lbs (1 133 кг)
Передаточное число:	153:1
Мотор:	0,9 л.с./ 12В
Габаритные размеры:	285 (длина) х 105 (ширина) х



	103 (высота) мм
Размеры барабана:	31,5 (диаметр) x 73 (длина) мм
Болт крепления:	79,3 мм
Вес:	5,5 кг

Скорость намотки троса и потребляемый ток

Нагрузка	Lbs	0	500	1 000	1 500	2 000	2 500
	Кг	0	227	454	680	906	1 133
Скорость	м/мин	4,2	3,6	3,0	2,4	2,1	1,5
Потребляемый ток	А	10	25	40	60	90	120

Тяговая сила и мощность троса

Слой троса на барабане		1	2	3	4	5	6	7
Усилие	Lbs	2 500	2 000	1 630	1 380	1 190	1 050	940
	Кг	1 133	906	740	620	540	470	420
Длина троса	М	1,2	2,0	4,3	6,8	9,5	12,5	15

3 000 lbs

Номинальная тяга:	3 000 lbs (1 361 кг)
Передаточное число:	153:1
Мотор:	0,85 л.с./ 12В
Габаритные размеры:	305 (длина) x 105 (ширина) x 112 (высота) мм
Размеры барабана:	31,5 (диаметр) x 73 (длина)



	ММ
Длина троса:	5,4 мм х 13 м
Вес:	7 кг

Скорость намотки троса и потребляемый ток

Нагрузка	Lbs	0	500	1 000	1 500	2 000	2 500	3 000
	Кг	0	227	454	680	907	1 133	1 361
Скорость	м/мин	4,2	3,6	3,0	2,4	2,1	1,5	0,9
Потребляемый ток	А	20	30	55	75	100	120	140

Тяговая сила и мощность троса

Слой троса на барабане		1	2	3	4	5	6	7
Усилие	Lbs	3 000	2 000	1 630	1 380	1 190	1 050	940
	Кг	1 361	906	740	620	540	470	420
Длина троса	М	1,2	2,0	4,3	6,8	9,5	12,5	15

Техническое обслуживание.

Вы приобрели долговечный и надёжный электроинструмент бытового класса. Правильное использование и постоянное техническое обслуживание продлевают срок службы изделия. Регулярно очищайте вентиляционные отверстия на корпусе электроинструмента от грязи и пыли. Регулярно протирайте корпусные детали мягкой х/б тряпкой. Запрещается использовать различные виды растворителей для очистки корпусных деталей электроинструмента.

Гарантийные обязательства. На электрические инструменты распространяется гарантия согласно сроку, указанному в



www.sima-land.ru

Оптово-розничный интернет-магазин

гарантийном талоне. Вы можете ознакомиться с правилами гарантийного обслуживания в гарантийном талоне.

Комплектация:

1. Тяговый крюк
2. Площадка для установки
3. Стропа для защиты деревьев
4. Тяговая скоба
5. Направляющая для троса

